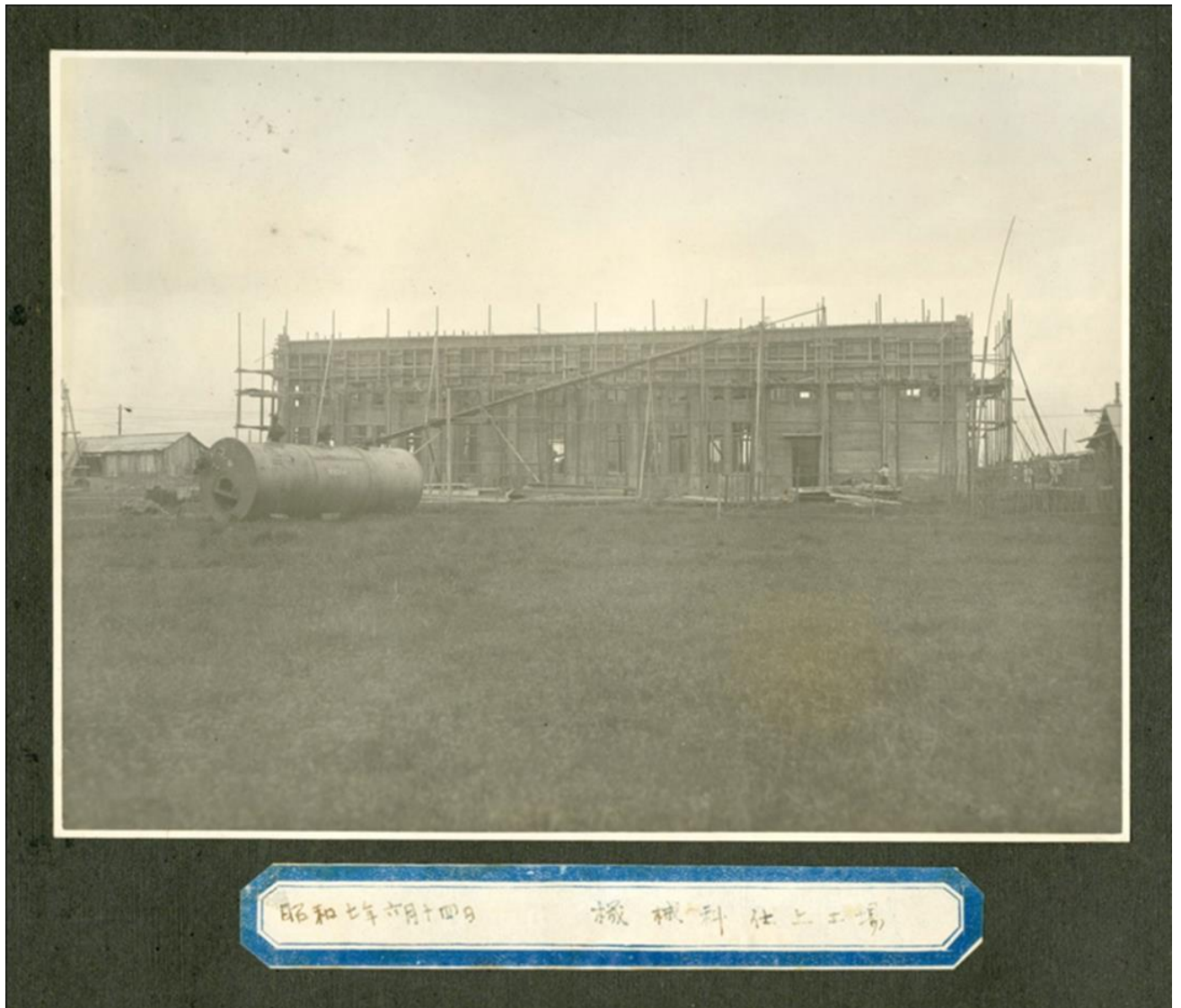


[系史懷舊文系列 3]

文物回顧:開校紀念文鎮與機械工廠

大二開始的工廠實習是機械系學生畢業後津津樂道的一段回憶，在機械工廠中練習操作車床、銑床等機械加工，讓學生得以在實作上建立成就感。然而，在機械系創立之初，實習工廠包含的實作課程不僅僅是現今學生所操練的這幾項而已。今天將從一塊【開校紀念文鎮】，帶大家揭開創校最初的實習工廠的源頭。

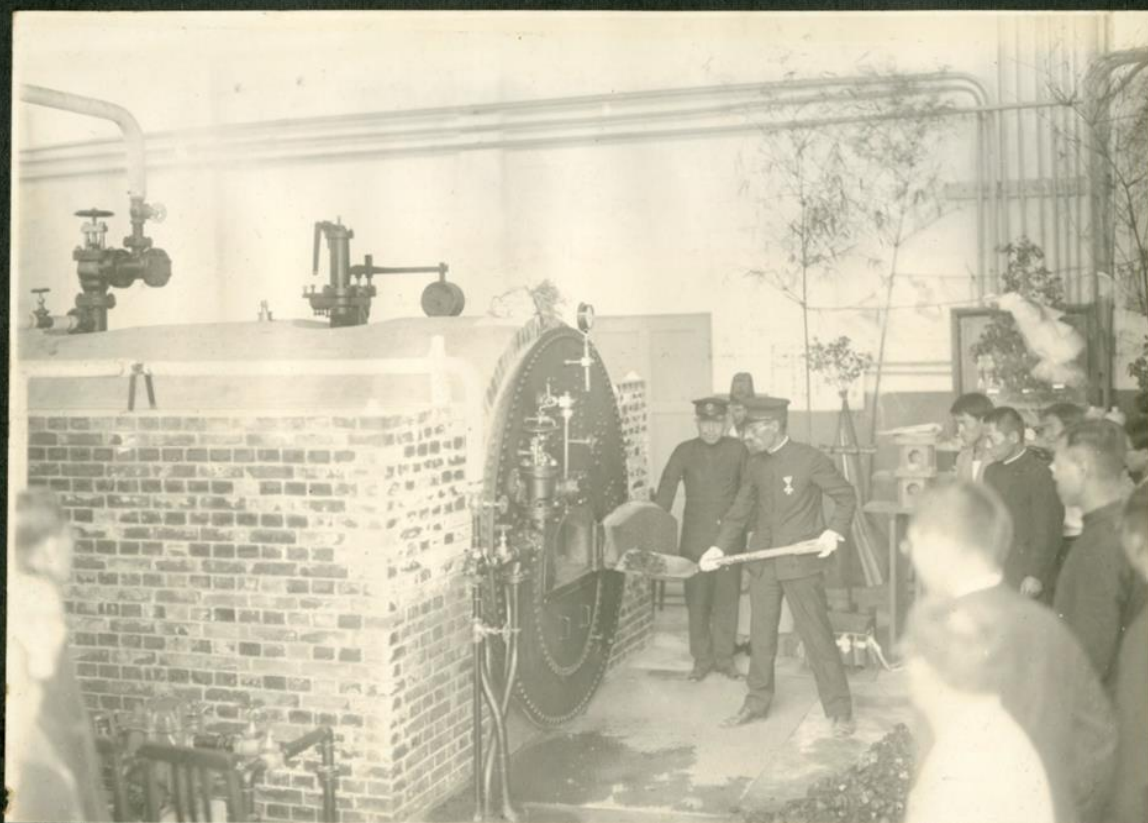
本系源自成立於 1931 年(昭和六年)之台灣總督府台南高等工業學校機械工學科，實習工廠隨之開始興建。圖一與圖二為 1932 年(昭和七年)時興建中的機械系實習工廠與煙囪，實習工廠在 1933 年正式完工，並由第一任的校長若槻道隆先生點燃鍋爐作為實習工廠的啟用儀式(圖三)。想探究當時的實習工廠包含什麼內容，由當時機械工學科的建築分布圖(圖四)便能知曉，在圖中可以觀察到有木型工場、鑄物工場、鍛鋌工場、板金工場以及機械仕上工場(即機械工場 machine shop)。根據【龍舌蘭開校式記念號】記載，昭和九(1934)年曾舉辦第一屆畢業典禮與校慶活動。機械工學科(本系前身)、電氣工學科(電機系前身)、應用化學科(化工系前身)的學生皆有自製商品販售，【開校紀念文鎮】便是本系販售商品之一，銷售額為 133.5 元，是一筆不小的數目，因為在當時一個公學校的教職員月薪約為 40 元、機械工學科一學年的學費為 60 元。應用化學系販售香水、化妝水等保養清潔用品，電氣工學科則是賣饅頭。圖五為該文鎮之粗胚，正面立體雕刻為當時之本館(現今之成大博物館)，外緣附有機械元件常用之齒輪外型，背面刻有【開校記念】四字。圖六則為當時販售之成品。(以上文字由褚晴暉教授(本系 64 級)指導，陳重德(本系 87 級)以及吳宇軒(本系 106 級)撰寫)



圖一 興建中的機械工廠(台南高等工業學校首任校長若槻道隆之孫若槻康雄捐贈，成大博物館典藏)

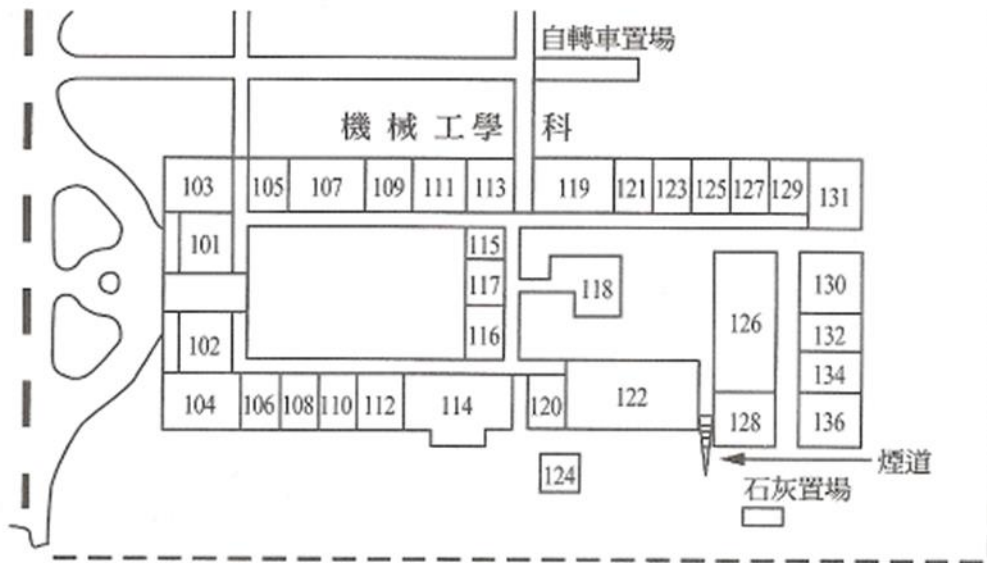


圖二 興建中的煙囪(台南高等工業學校首任校長若槻道隆之孫若槻康雄捐贈，成大博物館典藏)



若槻校長 ボイラー初火入 昭和八年三月二十二日

圖三 啟用儀式(台南高等工業學校首任校長若槻道隆之孫若槻康雄捐贈，成大博物館典藏)



- | | | | |
|---------------------|-----------|------------|----------|
| 101標本模型室 | 102製圖室 | 103製圖室 | 104講義室 |
| 105教官室 | 106教官室 | 107製圖室 | 108教官室 |
| 109標本模型室 | 110冷凍實驗室 | 111講義室 | 112冷凍實驗室 |
| 113講義室 | 114水力實驗室 | 115物品倉庫 | 116物品保管室 |
| 117物品保管室材
料器具保管室 | 118更衣室洗面所 | 119材料強弱實驗室 | 120燃料實驗室 |
| 121材料強弱實驗室 | 122熱機關實驗室 | 123科長室 | 124燃料實驗室 |
| 125教官室 | 126機械仕上工場 | 127事務室 | 128汽罐室 |
| 129工務員室 | 130鑄物工場 | 131寫真室 | 132木型工場 |
| 134板金工場 | 136鍛鋸工場 | | |

(圖四)機械工學科建築分布圖



圖五 文鎮粗胚(成大機械系典藏)



圖六 文鎮成品(台南高等工業學校首屆畢業生楊文明學長之子楊敏朗捐贈，成大博物館典藏)